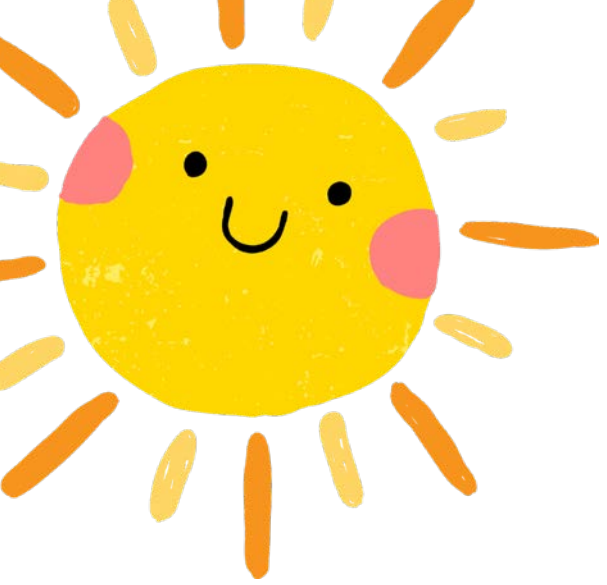


應用「情意及社交表現評估套件」於學校自評 學習圈經驗分享會（小學）



主講者：鄒桂芳校長 馬嬋芳副校長 謝泳傑主任 何廷哲主任

內容

1. 學校三年發展計劃及自評工作的安排
2. 選擇副量表的考量及蒐集數據的方法
3. 數據分析
4. 運用分析結果回饋策劃（各科組配合）
5. 反思及展望

學校三年發展計劃 (2022/23-2024/25)

關注事項：體驗中學習・學習中體驗

- 實踐價值觀教育，邁向積極人生。
- 加強家校聯繫，推動親子關係。
- 提升教師「課程規劃」的專業發展。
- 優化常規課程，加入體驗式學習元素。
- 為「感智識玩」時段設計體驗式學習活動，提升學生的成功感。
- 訂立有利體驗式課程的政策。
- 優化體驗式課程的評估政策。

自評工作的安排

1. 行政組報讀「優化學校發展與問責架構網上自學課程」

2. 行政組組成學習圈

3. 科主席工作坊

4. 全體教師工作坊

5. 分級、分組分析會議

6. 集思廣益會議

選擇副量表的考量

- 根據學校的**關注事項**(**體驗中學習 · 學習中體驗**)及**重點發展方向**(**體驗式學習--Learning By Doing/資訊素養/家長學堂**)選取相關的**APASO III 副量表**。
- 取得足夠數據，於**24-25學年**（即本校發展周期的最後一年）**策劃未來的三年學校發展計劃及關注事項**。

選擇副量表的考量

- 行政組組員為核心選取副量表

除基本的KPM17(55題問題)外，額外選了6個副量表，共28題問題。

1. 共通能力(慎思明辨3)
2. 學習和教學(學習態度3)、動機(堅毅4)(工具性4)
3. 資訊科技(安全3)
4. 生涯規劃(活動3)
5. 家庭參與(學校學習3)
6. 國家及世界(多角度思考3)

關注事項/學習

蒐集數據的方法

- KPM17：三至六年級 (50%；雙數學號)
- 自選副量表：四及五年級 (50%；單數學號)

數據分析

- 1) 年度報告 ~ 「全校」 → 「各年級」
- 2) 比較分析報告 ~ 「分級」 → 「分級男、女同學」
- 3) 性別比較報告 ~ 比較特定群組男、女同學的回應

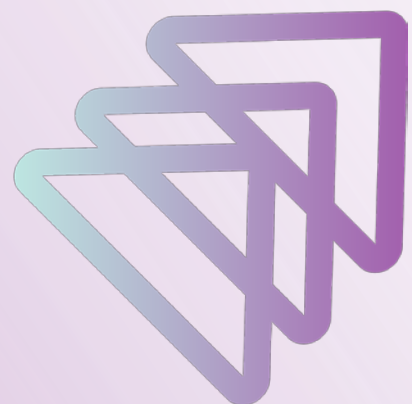
結果

- 4) 項目報告 ~ 某一學生群組各題項的作答結果

年度報告

- APASO III 為本年新開始使用的自評工具，故未有跨年度或往年的數據比較
- 「全校」→「各年級」的「年度報告」。
- 以「Q值」查找校內學生數據的「相對高低」。





年度報告

- 檢視各級學生各個副量表的數據

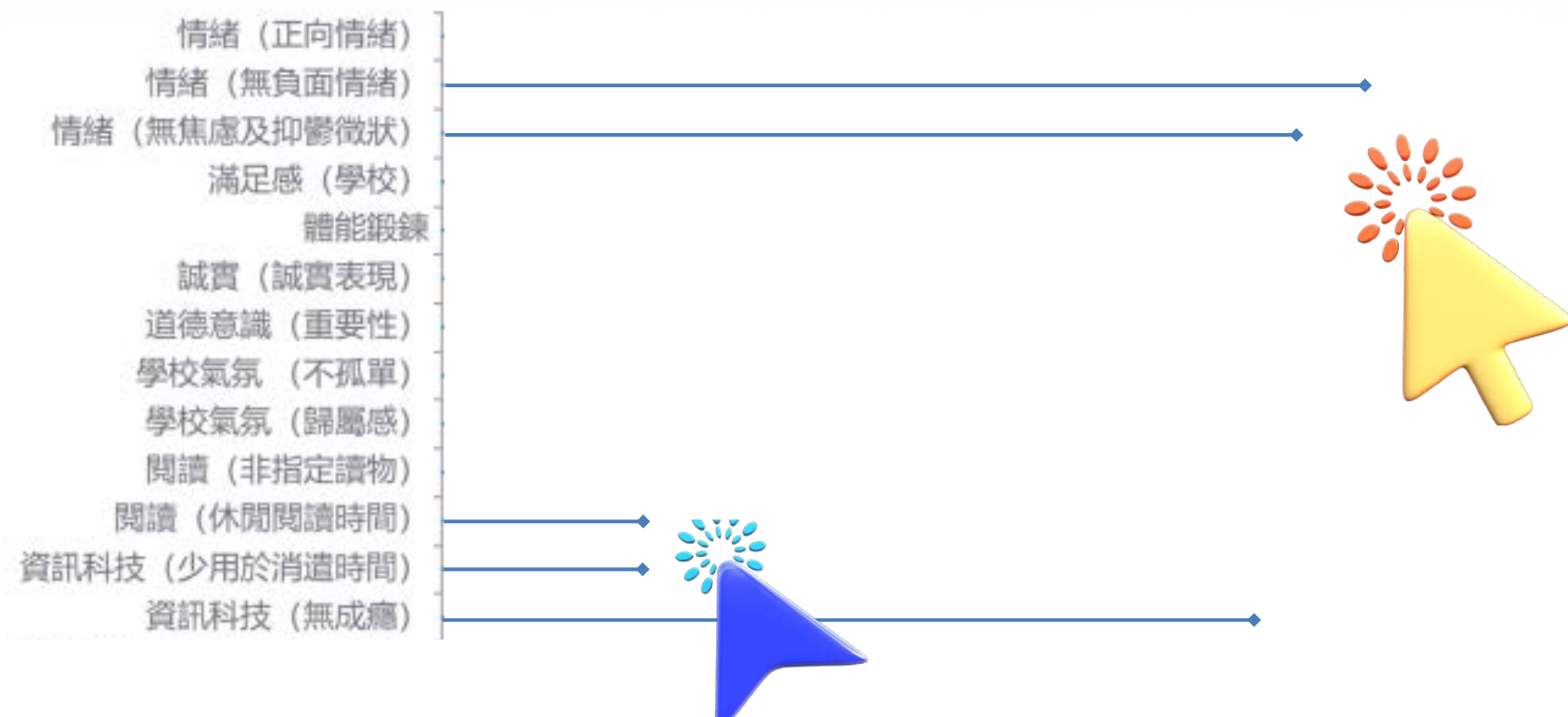
情意及社交表現評估套件(第三版)

年度報告

調查 = 情意發展 (適用於KPM 17)

回應者組別 = P6

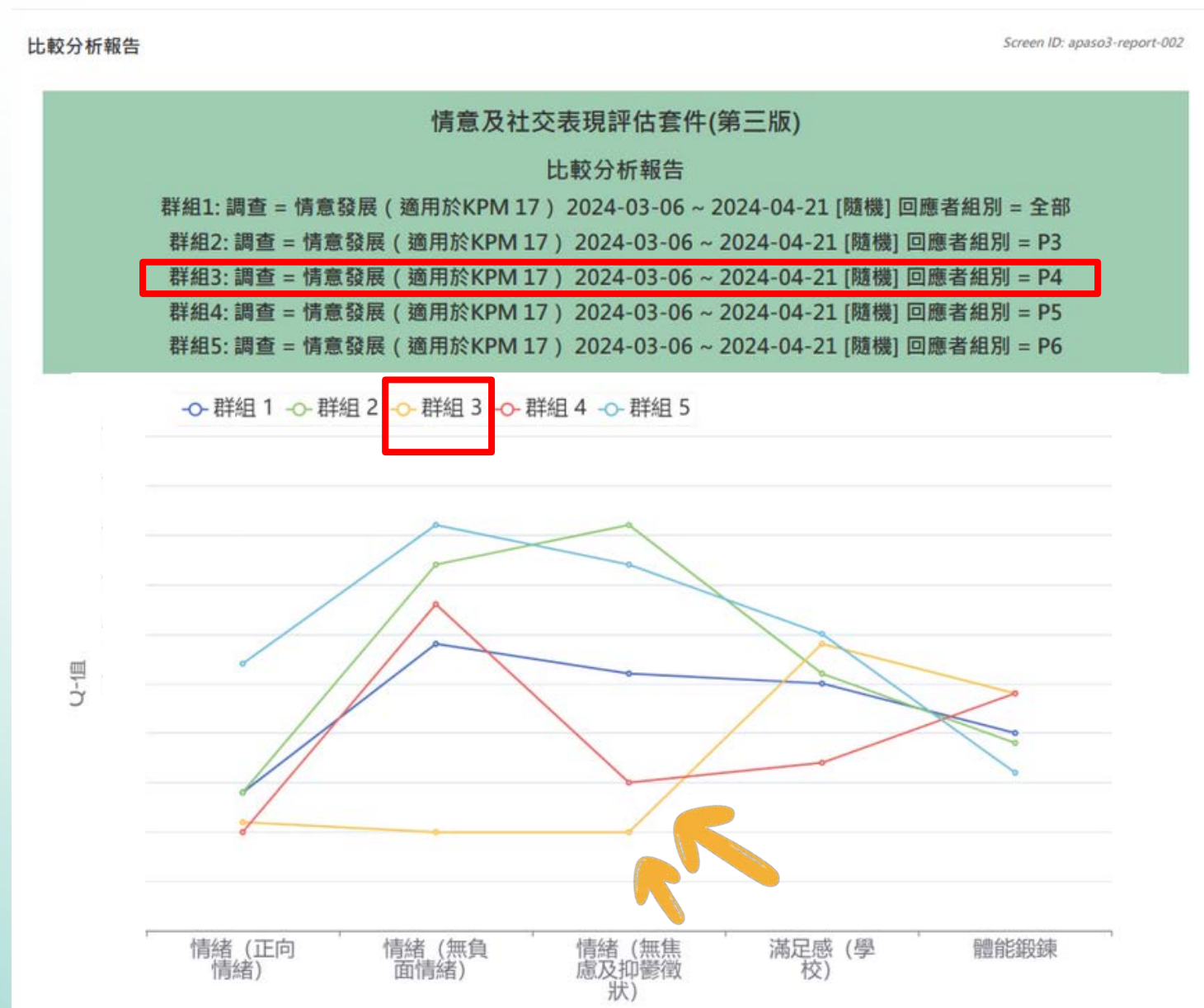
2024-03-06 ~ 2024-04-24 [隨機]



副量表	Q-值	P-值	有效回應人數
情緒 (正向情緒)			55
情緒 (無負面情緒)			55
情緒 (無焦慮及抑鬱徵狀)			55
滿足感 (學校)			55
體能鍛鍊			55
誠實 (誠實表現)			55
道德意識 (重要性)			54
學校氣氛 (不孤單)			55
學校氣氛 (歸屬感)			55
閱讀 (非指定讀物)			55
閱讀 (休閒閱讀時間)			55
資訊科技 (少用於消遣時間)			55
資訊科技 (無成癮)			55

比較分析報告

- 善用「比較分析報告」，比較不同學生群組（分級或分級男、女同學）於不同副量表的表現
- 比較個別群組情況，作進一步跟進。

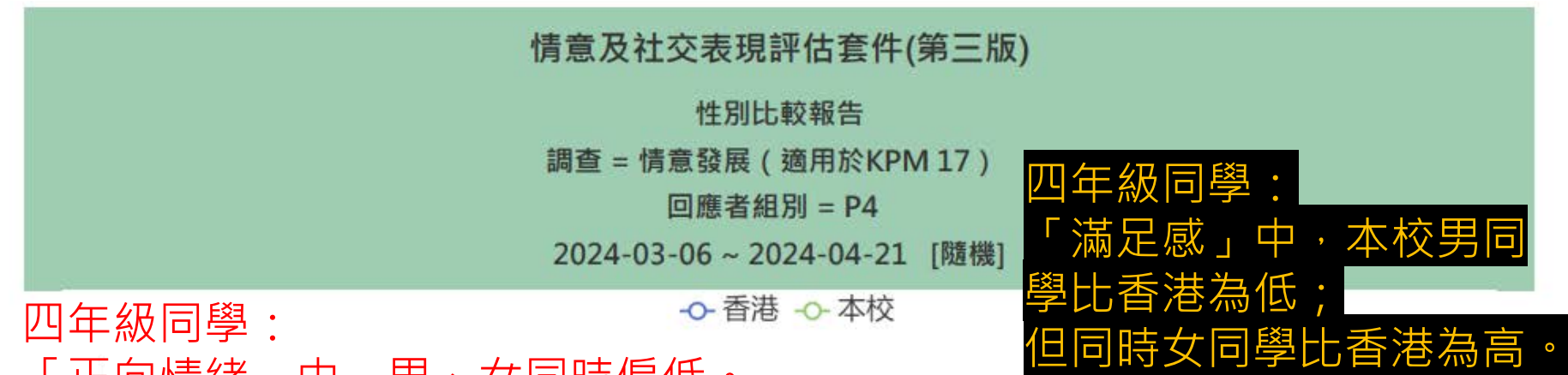


性別比較報告

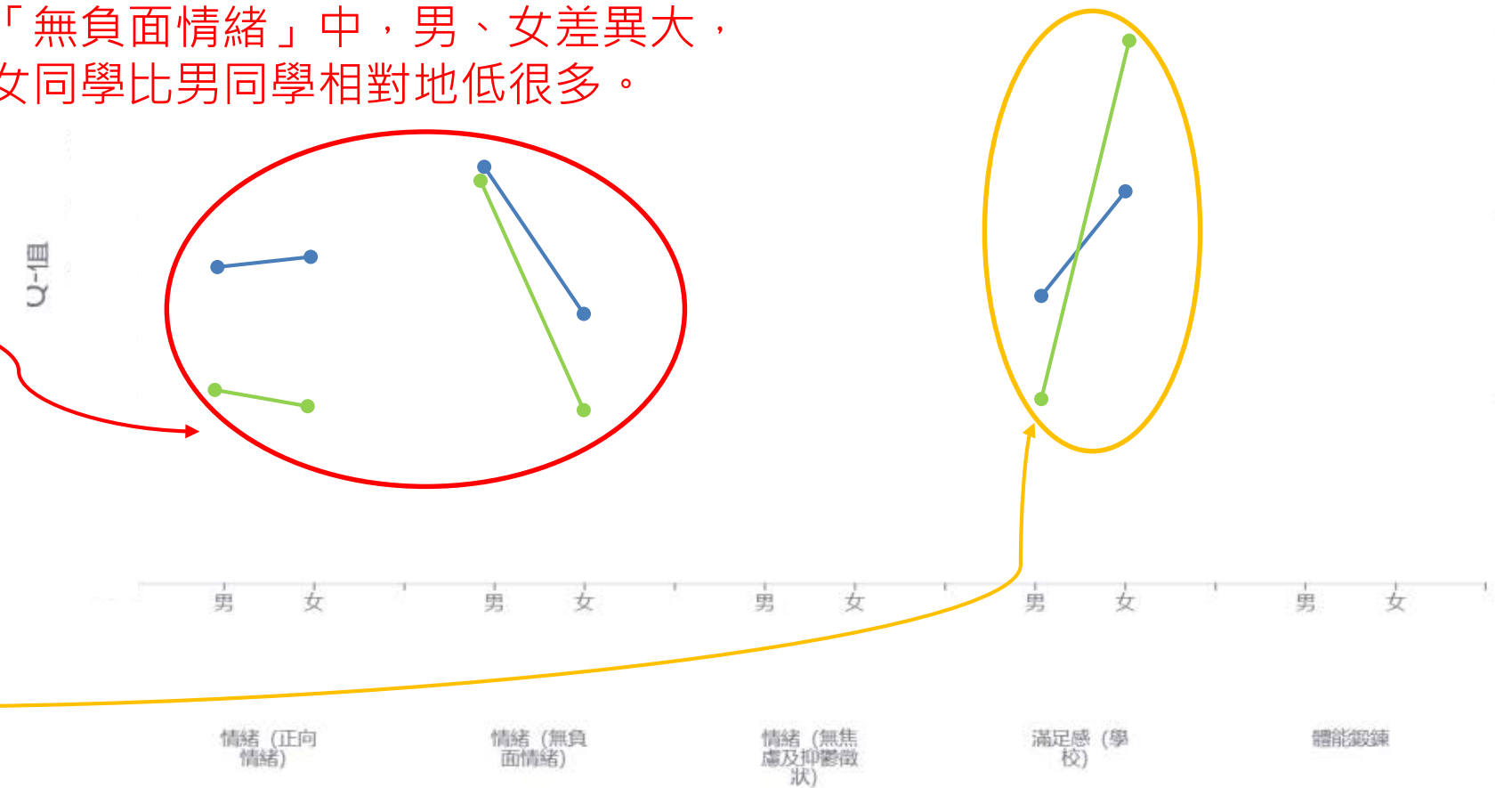
- 以「性別比較報告」，比較男生與女生在不同副量表的表現。

- 「斜線」方向（男或女較高）
- 「斜線」長度（男女差異多少，線段越長，男女差異越大）

- 「斜線」有否穿過「全港線段」（一個性別群組高於全港，而另一個性別則低於）。



四年級同學：
「正向情緒」中，男、女同時偏低。
「無負面情緒」中，男、女差異大，
女同學比男同學相對地低很多。



藍色線代表全港數據。

綠色線代表本校數據。

項目報告

- 以「項目報告」，了解某一學生群組各題項的作答結果。

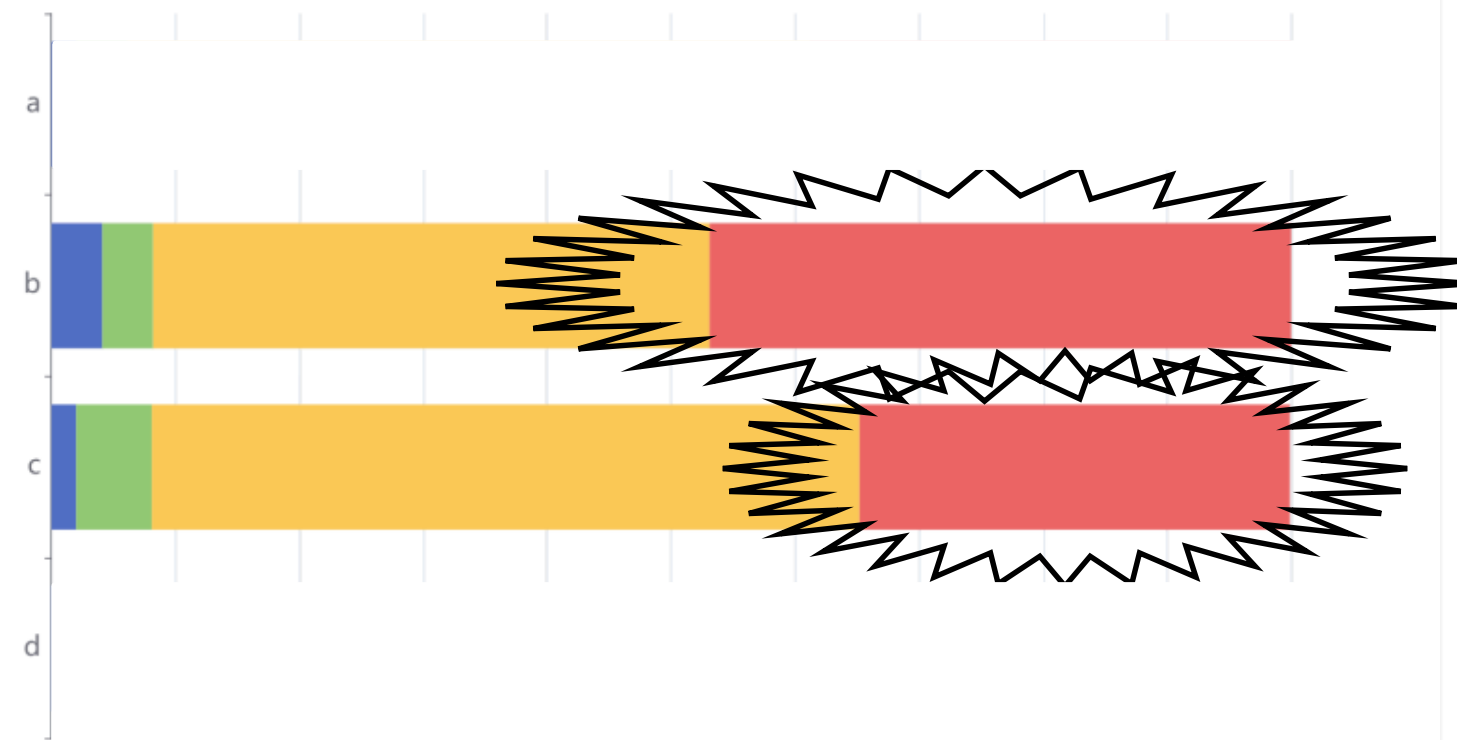
四年級同學：「無負面情緒」範疇中，「常常」「擔心」的同學比其他項目的相對地高很多。

副量表報告

情意及社交表現評估套件(第三版)
項目報告
調查 = 情意發展 (適用於KPM 17)
回應者組別 = P4
2024-03-06 ~ 2024-04-21 [隨機]

四年級同學：「正向情緒」範疇中，「常常」「充滿活力」的同學比「高興」的相對地高很多。

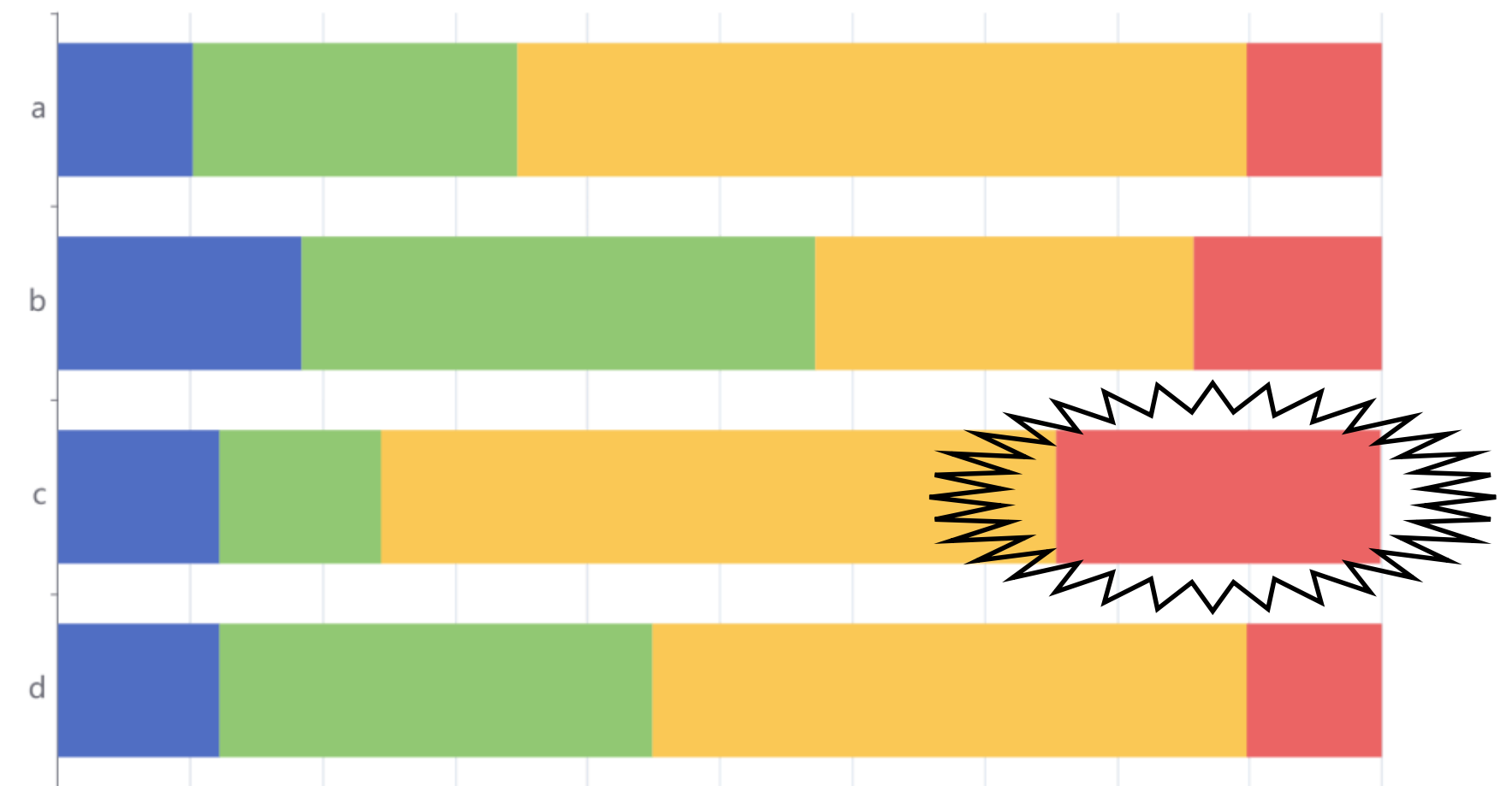
從來沒有 幾乎沒有 有時 常常



副量表	題目	百分比(%)				平均數	標準差	有效回應人數
		從來沒有 (1)	幾乎沒有 (2)	有時 (3)	常常 (4)			
情緒 (正向情緒)	你平常有下列感覺嗎？							
	a 快樂							49
	b 充滿活力							49
	c 高興							49
	d 開朗							49

註：如有效回應人數少於十人，該數字不會顯示。

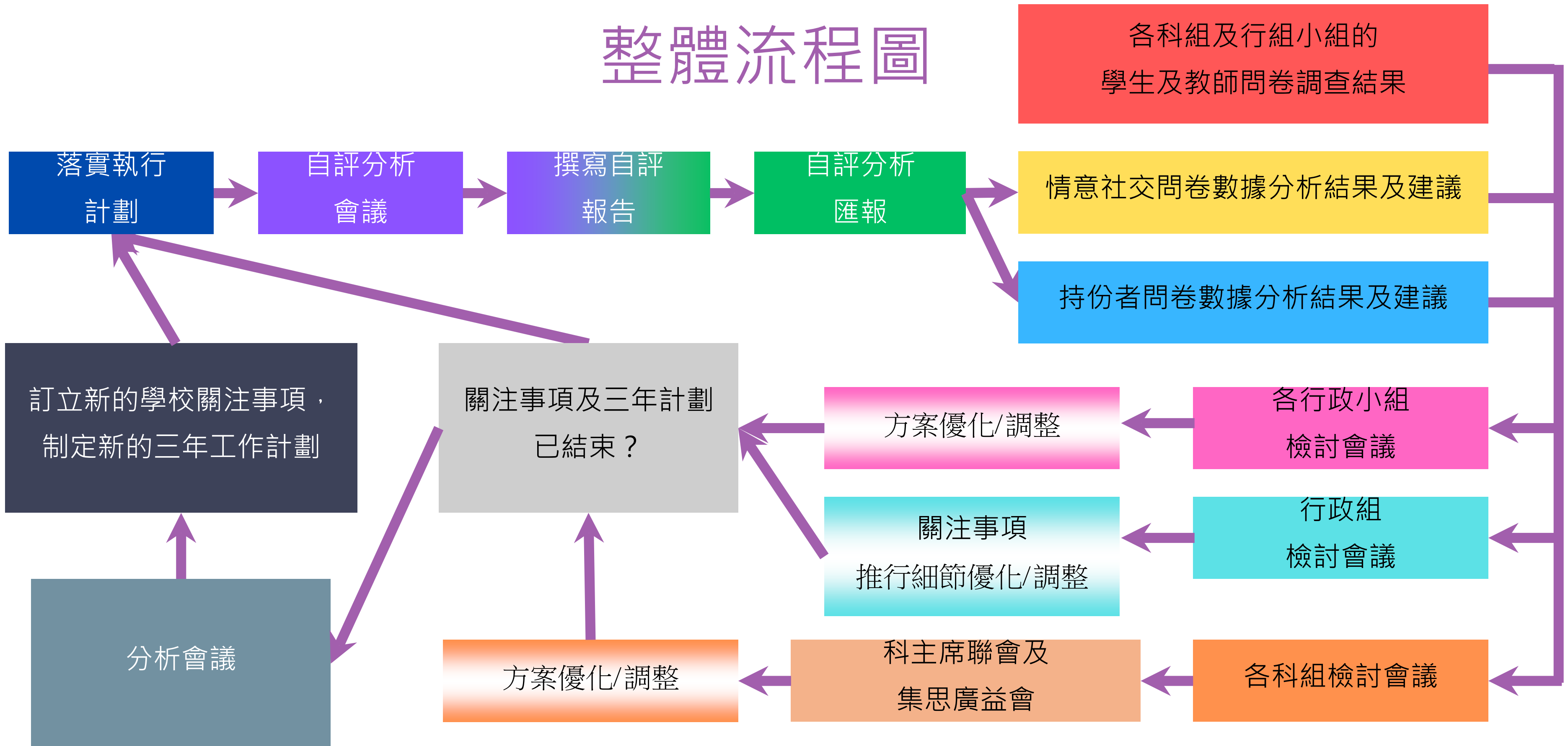
從來沒有 幾乎沒有 有時 常常



副量表	題目	百分比(%)				平均數	標準差	有效回應人數
		從來沒有 (1)	幾乎沒有 (2)	有時 (3)	常常 (4)			
情緒 (無負面情緒)	你平常有下列感覺嗎？							
	a 害怕							49
	b 痛苦							49
	c 擔心							49
	d 難過							49

註：如有效回應人數少於十人，該數字不會顯示。

自評PIE 整體流程圖



數據分析

自評工具	數據來源	主要用途
情意及社交表現評估套件 (KPM17)	學生 (三至六年級)	對焦七個學習宗旨，分析學生整體情意社交表現
情意及社交表現評估套件 (自選副量表)	學生 (四、五年級)	評估推行關注事項及相應校本政策的效能
持份者問卷	教師 學生 家長	綜合收集教師對學校政策及學生學習現況等的觀感 比較教師、學生、家長對學生學習表現的觀感
課程發展組-學生問卷	學生	讓科組/行政小組聚焦相關工作的成效

運用分析結果回饋策劃 (各科組配合)

關注事項： 體驗中學習· 學習中體驗 (節錄部分目標)	評估分析工具 (節錄)	分析與回饋	參與的科組/ 行政小組 (節錄)
實踐價值觀教育， 邁向積極人生。	情意及社交表現評估套件(KPM17)：情緒(正向情緒)、 情緒(無負面情緒)、情緒(無焦慮及抑鬱徵狀) 情意及社交表現評估套件(自選副量表)： 學習態度(堅毅)、學習動機(內在)、學習動機(工具性) 持份者問卷(學生/教師)	回饋學校生命教育課程的推行成效 綜合分析學生是否能透過體驗式課程，提升學習動機；是否能透過價值觀培育課程，達致更正面積極的人生。 問卷結果顯示學生在情緒(正向情緒)、學習態度(堅毅)、學習動機(內在)方面的表現值得關注，建議各科組修訂方案，以進一步提升學生的正向情緒及學習動機，包括調整時間表，給予學生更多自學和玩樂的空間。	學校發展組 自評組 生命教育組 課程發展組 德育、公民及 國民教育組 表揚成就組
為「感智識玩」時 段設計體驗式學習 活動，提升學生的 成功感。	情意及社交表現評估套件(KPM17)：滿足感 持份者問卷(學生/教師) 課程發展組-學生問卷調查	回饋學校午膳後「感智識玩」課程的推行成效 綜合分析學生是否能透過體驗式課程，提升成功感和滿足感。 問卷結果顯示學生對於多元化的學習活動持正面觀感，但學生期望獲得更多鼓勵和支持，建議教師在課堂上給予學生更具體的讚賞和回饋。	學校發展組 自評組 課程發展組 STEAM發展組
優化常規課程，加 入體驗式學習元素 。	情意及社交表現評估套件(自選副量表)： 慎思明辨、多角度思考 持份者問卷(學生/教師/家長) 課程發展組-學生問卷調查	回饋體驗式學習常規課程的推行成效 綜合分析常規課程中，體驗式學習元素的滲入是否能提升學生的共通能力。 問卷結果顯示學生在慎思明辨及多角度思考方面有改進空間，建議各科組修訂方案，在課堂上給予更多機會，多透過開放式的問題，讓學生學會從多角度進行分析和探究，並着重分組討論時的小組合作及有效溝通，同時提升學生的同理心。	學校發展組 自評組 課程發展組 各個科組

善用自評結果作回饋示例

我們在APASO結果發現，四年級男生、女生及五年級女生在「學習態度(堅毅)」方面的表現均較五年級男生低，差距多於一個標準差(Q值相差多於15)，情況值得關注

反映四年級全級及五年級女生在堅毅特質方面有待加強，學校應加強培養他們不輕言放棄的精神

行政小組(課程發展組)跟進：
調整四至六年級主題學習周內容，
在分組探究活動內加入更多解難元素，
訓練他們的耐性

行政小組(生命教育組)跟進：
在四至六年級的生命教育課程中，加入更多「堅毅」的價值觀態度及元素
在每年的「歷奇訓練」中，
調整原有的歷奇訓練內容，改以堅毅作訓練主題

反思及展望

1. 讓全校老師掌握自評工具及分析數據的技巧
2. 策劃工作計劃時已選取合適的自評工具 (例如選取副量表、檢視校本問卷)
3. 整體分析、綜合運用自評數據回饋策劃工作